

わがまち

まごめ

発行 大田馬込地区推進委員会
 事務局 馬込出張所
 〒143-0027 大田区中馬込3-25-5
 ☎(3774) 3301(代)

続・昔の道は

いまも

馬込からの 散歩道 その十三

歩いていると、その時々で、さまざまな発見があります。発見があるから歩くことは楽しいのです。今回の散歩では、思いがけない発見があるかも知れません。前号では、街角から脇道へ、そして『再び街道へ』戻ったところで終わりました。本号では、いよいよ旧街道へすすみます。

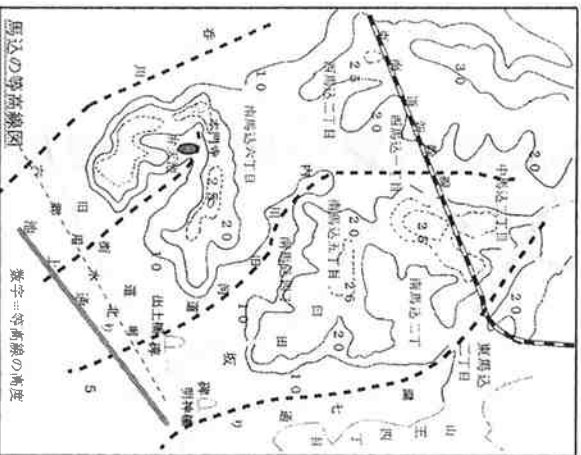
◇昔の道は先への期待の道

前号に続き、旧街道をたどります。善慶寺から池上通りへともどりまして、さて、ここから池上方向へ向かい、百米ほど行くと花屋さんの角から、右へ脇道が分かれます。

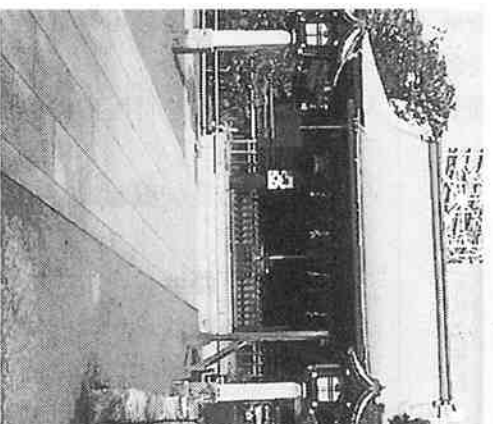
左右の道を比べてみます。池上通りは折れ曲がってはいますけれど、直線的で、機能重視の感じがします。一方右の道は商店の間に左へ蛇行して、その先はかくれています。かくれた先には何かあるか確かめたくなる雰囲気です。そう、その先に期待を抱かせる右の道が旧街道です。

◇旧街道に沿って

かくれていたその先が見えてきました。ただしここでは、春日橋陸橋の橋脚が大きく立ちほだけり、せつかくの期待をはぐらかされてしまいます。



陸橋下の信号を渡らずに寄り道をします。環七通りを右に約十米行つたところ、ここに根が原神社があります。環七を走る車のけんそんの陰に、目立たず、ひっそりと建っている神社です。その昔『第六天社』とも呼ばれたそうですが、詳しい由緒についてはわかりませんが、詳しい由緒についてはわかりませんが、断歩道を渡って旧街道へ入ります。すぐに四つじに出ます。左筋向か

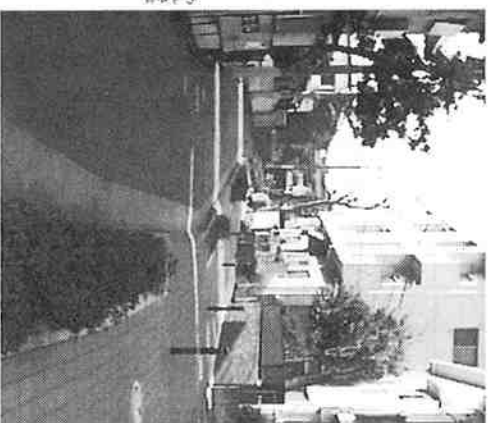


いは御影石の石垣に囲まれた春日神社です。

その角にあります。『いにしへの東海道』の碑が。そして、まちがいない旧街道筋に立っていることを教えてくれます。さらに、道の碑の奥に二本の石柱が建っています。注意してみると『神橋』もう一本にも『みやうじ』の文字が読みとれます。

この石柱が昔あった橋の欄干のなごら、再び街道を西にたどります。由緒ある神社にお参りを済ませたな春日通りと呼ばれています。

りだとしたら、川は旧街道に交差する道に重なることとなります。そのつもりで観察すると、細かく蛇行し片側に幅の細い植え込みが続くようすから、道路の下に隠された昔の川が見えてくるような気がします。



実は、この道は川を暗渠にした上に造られた道だったので。

地下に隠された川を上流側へたどってみましょう。すぐ先で斜めに環七とぶつかります。立つ位置を少々左へずらして環七の向こう側、今は見えない川の方を想像します。先ほどの根が原神社の、少し北側を通って流れていることがわかります。その上流にも、隠された流れをたどることができるところが、それぞれに試してみてください。

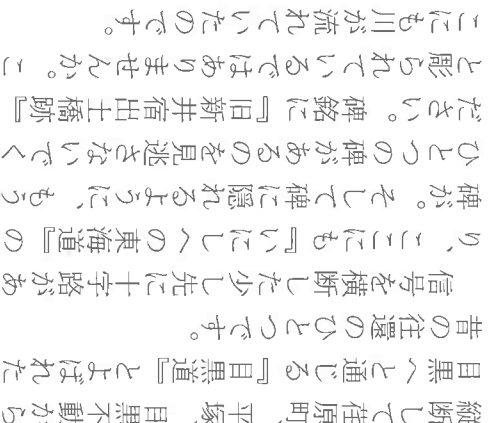
春日神社は、川の畔に建っていたのですね。

◇昔の道と水の道

春日神社は、この地に仮住まいをします。この辺りの旧街道は神社にちなんで春日通りと呼ばれています。

右手の春日公園入り口にまたあります。再び街道を西にたどります。由緒ある神社にお参りを済ませたな春日通りと呼ばれています。

した。『いにしへの東海道』の碑が。厚な黒御影石に彫られています。重なるバス通りとぶつかります。この道を北にたどると、坂を上がり、馬込を縦断して佳原町、平塚、目黒不動から目黒へと通じる『目黒道』とよばれた昔の往還のひとつです。



信号を横断した少し先に十字路があり、ここにも『いにしへの東海道』の碑が。そして碑に隠れるように、もうひとつの碑があるのを見逃さないでください。碑銘に『旧新井宿出土橋跡』と彫られているではありませんか。ここにも川が流れていたのです。

上の『等高線図』は土地の高低を表します。図の真ん中の点線は、馬込の台地を縦断する谷筋です。この谷には『内川』が流れていました。出土橋は通って流れていることがわかります。その内川と旧街道の交差点にかつていたのです。よく見ると暗渠のこんせきがわかります。そして川は、その下にかくれています。

前の明神橋を流れる川は、馬込の台地と、山王の台地との間の谷を流れる川がかくれているのです。

今はない『出土橋』を渡って街道をすすむと、ゆるやかに蛇行をくりかえしながら、やがて呑川にかかる『浄園橋』に達します。この散歩道の延長として、明神橋や出土橋に流れて来る川の上流の方を探索したり、目黒や旧街道の、その先の方をたどりたりすることもできます。体力と相談しながら試してください。

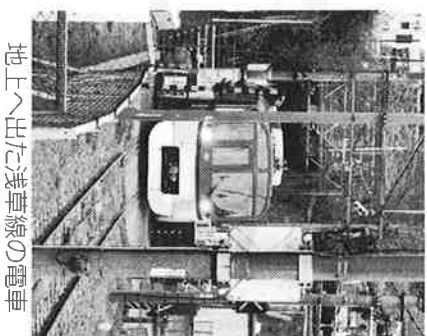
お知らせ

西馬込二丁目に都営地下鉄浅草線の馬込車両工場があります。この夏から使用を始める新工場へ機能が移転するため、この車両の出入りかなくなることになりました。

この工場は浅草線全線開通の翌

昭和四四年から三五年間、浅草線を走る全部の都営車両の修理や

オーバーホールをしてきました。



地上へ出た浅草線の電車

去る三月三十日にオーバーホー

ルを受ける最後の電車が入りまし

た。工場へ入る電車は地下から地

上へ出てきますが、出口から工場

までの間にある二本の道路を横切

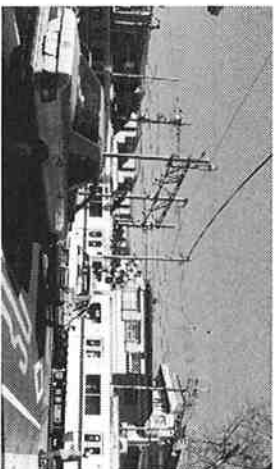
るため、ふだんは閉まったことが

ない印象のある踏切がなり出し、

このときばかり大活躍します。近

くにお住まいでもよほど運がよく

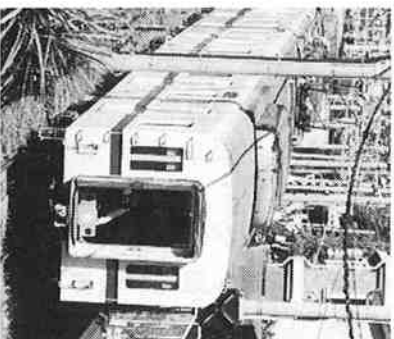
ないと出会えないといわれています。



このように工場へ入ってくる電車はおおよそ四年以上に一度の割合で、浅草線すべての線

地下鉄車両工場に最後の電車

五月三日・七日、二日かけて、三月三十日に工場へ入った電車は、その後約一月をかけて点検や部品交換をし、半分の四両編成で南馬込六丁目にある検車場へと移動します。



これでどうして走れるの？

泉岳寺寄りの四両を移動する時には中間車両が先頭になって走

て行きます。(写真右)

検車場では元の八両編成に連結し直し、営業に支障がおきないよ

う各部や走行の最終点検をして検査が終了します。

現在、白い車体にこげ茶と赤帯の電車が二七編成。セミステンレス車体の電車が一編成の合計二八

編成二三四両が都民の足として活躍しています。これも点検や修理

をする工場があつてこそ成り立つこと。外から見えないところで働

く皆さんに感謝します。(本紙十八号・三十号にも浅草線関連の記事があります。)



まごめ 文芸

俳句

強追う宿の貸下駄緒のゆるく

つね

愛美

雨疲れあらはにさらす白木蓮

越天楽流るる森のあやめ池

清子

信は地に墮ちし一隅著我の花

森岡 達吾

子の婿をひかえ葉牡丹対に植う

篠原 信子

短歌

洗濯の干す手休めて見上げれば

田代ハル子

さわさわと揺れる木々の葉

影見れば楽しく集う人々の様

宮田 博子

待ちゐるに連翹今年は花咲かず

葉のみ茂りて梅雨に入りゆく

伊藤寿美恵

行く春を声を限りに叫んでみる

雪を被りし五竜に向かい

鈴木 秀吉

海雨晴れて庭に咲き初む木権の花

わが青春を秘めて咲きつぐ

浜崎千恵子

柳川 柳

孫受験発表迄の胸の内

○寿命より蓄え先に逝く不安

○子は山へ予報聞いても気がかりに

○不景気の風に吹かれて迷う道

○王将が孤立している盤の上

馬込情報

平成15年度消防署長感謝状

15年11月12日 長野計器、東海

油業店、矢部商会、テシカ、南馬

込三東部町会、北馬込二天沼町会、

馬込二本木町会、馬込本通り協栄

会、双信電機、真言宗智山派長遠

寺、佐藤功武、立石弘、高橋啓時、

矢島平三郎、風間豊、松平滴、城

下君子、門倉玲子、山田優、上野

裕計、成澤裕之、永宮なみ江、

◎区政功労者表彰 区民クラブが

中村稔一功績顕著な元区議

青木修三消防団30年以上在職

山田友道交通安全協委員

増山昌生・民生・児童委員

野中俊子 丸木和美 保護司10年以上在職

鈴木邦弘 自治会・町会 10年以上

波田野久夫 会長・副会長 上在職

吉越十八 吉澤森男

小林郁子 区立図書館、音訳拡大

藤川和子 写本製作15年以上在職

加藤泰弘多額寄付者(道路用地)

◎町会名変更 4月1日付

馬込平張協和会、馬込平張町会

馬込文士村大桜まつり (市)

寒い上に小雨と風に見舞われた

が、桜はみごとに満開。式典後、

桜並木の桜花の下を馬東中学校の

ストリートダンス、馬込中学校の

ソートラン、グループによる流し踊

り、阿波踊り等、演じる人、見物

人、明宝の特産品や屋台に立ちよ

る人、大盛況でした。

◎大田区子どもセンターパナイ

本門寺公園 大賑いでした。

◎第三回馬込子どもり会 宗福寺

編集後記

今年度は都教員の異動が大規模

に行われ、馬込でも七校の内五校

の校長先生が異動になりました。

馬込中学、藤田 悟、坂下孝憲

馬込東中学、添田禮子、藤田裕二

具塚中学、飯島忠志、山田日出雄

馬二小学校、藤原清章、吉野 明

梅田小学校、高橋明嗣、館野健三

馬込特別出張所でも地域振興係

長が替り、情報紙の担当も替りま

した。編集委員も鈴木副編集長が

仕事の都合で辞められ、永井晃が

後任となりました。鈴木さん、長

い間お疲れさまでした。わがまち

まごめ一同、今後ともがんばりま

すので、皆様のご支援・ご投稿を

お願いいたします。特に、文芸欄

へのご投稿を歓迎いたします。

◎第20回馬込第三小学校回窓会

13時、馬三小体育館。多数の

先生方や新中学生を迎えて節目の

総会。通知が届いていない卒業生

も当日会場にお出かけください。

◎第九回馬込大盆踊り大会、

18時から馬三小校庭。出店多数

◎防犯パトロール実施中!

区の委託により、警備会社が、

公園と犯罪発生地区をパトロー

ルしています。犯罪の抑止力になる

事が目的です。中馬込宮下町会、

具塚町会も自発的に随時見回りを

しています。又毎週土曜日20時半

に三本松交番にボランティアが集

まり、管内のパトロールを実施中

です。パトロール員は、捕まえるの

ではなく通報する事が原則。